

Муниципальное дошкольное образовательное учреждение Смоленский детский сад
(МДОУ Смоленский детский сад)

СОГЛАСОВАНО

Педагогическим советом
МДОУ Смоленского детского сада
(протокол от 10 апреля 2023 г. № 06)

УТВЕРЖДЕНО

приказ от 11 апреля 2023 г.
№ 24/01-09.2

Заведующий МДОУ Смоленским детским садом



И.В. Смирнова

Отчет о результатах самообследования
муниципального дошкольного образовательного учреждения
Смоленского детского сада за 2022 год

Общие сведения об образовательной организации

Наименование образовательной организации	муниципальное дошкольное образовательное учреждение Смоленский детский сад (МДОУ Смоленский детский сад)
Руководитель	Смирнова Ирина Владимировна
Адрес организации	152003, Ярославская область Переславский район с. Смоленское, ул. Центральная, д.31
Телефон, факс	8(48535)45142
Адрес электронной почты	smolds.pereslavl@yarregion.ru
Учредитель	Управление образования Администрации города Переславля – Залесского Ярославской области
Дата создания	1995 год
Лицензия	№ 64/19 от 08.08.2019г., серия 76Л02 №0001650, выданная на основании приказа Департамента образования Ярославской области от 08.08.2019г № 166/05-03; Приложение к лицензии № 64/19 от 08.08.2019г., серия 76П01 № 0005255

Муниципальное дошкольное образовательное учреждение Смоленский детский сад (далее — Детский сад) расположено в центре села, на земельном участке общей площадью 4900 кв.м., в красивой местности, в 40 км от районного центра. Здание одноэтажное,

кирпичное, построенное по типовому проекту. Проектная наполняемость 40 мест. Общая площадь здания 472,0 кв.м, из них площадь помещений, используемых непосредственно для нужд образовательного процесса, 354 кв. м, находится в оперативном управлении. На территории имеются цветники, спортивная площадка, игровое оборудование.

Цель деятельности Детского сада — осуществление образовательной деятельности по реализации образовательных программ дошкольного образования.

Предметом деятельности Детского сада является формирование общей культуры, развитие физических, интеллектуальных, нравственных, эстетических и личностных качеств, формирование предпосылок учебной деятельности, сохранение и укрепление здоровья воспитанников.

Режим работы Детского сада: рабочая неделя — пятидневная, с понедельника по пятницу. Длительность пребывания детей в группах — 9 часов. Режим работы группы — с 8:00 до 17:00.

Аналитическая часть

I. Оценка образовательной деятельности

Образовательная деятельность в Детском саду организована в соответствии с Федеральным законом от 29.12.2012 № 273-ФЗ «Об образовании в Российской Федерации», ФГОС дошкольного образования. С 01.01.2021 года Детский сад функционирует в соответствии с требованиями СП 2.4.3648-20 «Санитарно-эпидемиологические требования к организациям воспитания и обучения, отдыха и оздоровления детей и молодежи», а с 01.03.2021 — дополнительно с требованиями СанПиН 1.2.3685-21 «Гигиенические нормативы и требования к обеспечению безопасности и (или) безвредности для человека факторов среды обитания».

Образовательная деятельность ведется на основании утвержденной основной образовательной программы дошкольного образования, которая составлена в соответствии с ФГОС дошкольного образования с учетом примерной основной образовательной программы дошкольного образования «От рождения до школы» (под ред. Н.Е. Вераксы, Т.С. Комаровой, М.А. Васильевой), санитарно-эпидемиологическими правилами и нормативами.

Детский сад посещают 12 воспитанников в возрасте от 1,5 до 7 лет. В Детском саду сформирована 1 разновозрастная группа общеразвивающей направленности.

Воспитательная работа

С 01.09.2021 Детский сад реализует рабочую программу воспитания и календарный план воспитательной работы, которые являются частью основной образовательной программы дошкольного образования.

Главная цель Программы воспитания МДОУ Смоленский детский сад – личностное развитие ребенка дошкольного возраста и создание условий для его позитивной социализации на основе базовых ценностей российского общества через:

1. Формирование ценностного отношения к окружающему миру, другим людям, себе.
2. Овладение первичными представлениями о базовых ценностях, а так же выработанных обществом нормах и правилах поведения.
3. Приобретение первичного опыта деятельности и поведения в соответствии с базовыми национальными ценностями, нормами и правилами, принятыми в обществе.

Чтобы выбрать стратегию воспитательной работы, в 2022 году проводился анализ состава семей воспитанников.

Характеристика семей по составу

Состав семьи	Количество семей	Процент от общего количества семей воспитанников
Полная	11	92%
Неполная с матерью	1	8%
Неполная с отцом	0	0
Оформлено опекунов	0	0

Характеристика семей по количеству детей

Количество детей в семье	Количество семей	Процент от общего количества семей воспитанников
Один ребенок	3	25%
Два ребенка	4	33%
Три ребенка и более	5	42%

Воспитательная работа строится с учетом индивидуальных особенностей детей, с использованием разнообразных форм и методов, в тесной взаимосвязи воспитателей и родителей. Детям из неполных семей уделяется большее внимание в первые месяцы после зачисления в Детский сад.

Дополнительное образование

В детском саду в 2022 году дополнительные общеразвивающие программы не реализовались.

II. Оценка системы управления организации

Управление Детским садом осуществляется в соответствии с действующим законодательством и уставом Детского сада.

Управление Детским садом строится на принципах единоначалия и коллегиальности. Коллегиальными органами управления являются: педагогический совет, общее собрание работников, родительский комитет. Единоличным исполнительным органом является руководитель — заведующий.

Органы управления, действующие в Детском саду

Наименование органа	Функции
Заведующий	Контролирует работу и обеспечивает эффективное взаимодействие структурных подразделений организации, утверждает штатное расписание, отчетные документы организации, осуществляет общее руководство Детским садом
Педагогический совет	Осуществляет текущее руководство образовательной деятельностью Детского сада, в том числе рассматривает вопросы: <ul style="list-style-type: none">– развития образовательных услуг;– регламентации образовательных отношений;– разработки образовательных программ;– выбора учебников, учебных пособий, средств обучения и воспитания;– материально-технического обеспечения образовательного процесса;– аттестации, повышении квалификации педагогических работников;– координации деятельности методических объединений
Общее собрание работников	Реализует право работников участвовать в управлении образовательной организацией, в том числе: <ul style="list-style-type: none">– участвовать в разработке и принятии коллективного договора, Правил трудового распорядка, изменений и дополнений к ним;– принимать локальные акты, которые регламентируют деятельность образовательной организации и связаны с правами и обязанностями работников;– разрешать конфликтные ситуации между работниками и администрацией образовательной организации;– вносить предложения по корректировке плана мероприятий организации, совершенствованию ее работы и развитию материальной базы
Родительский комитет	Реализует помощь работникам детского сада в организации обратной связи с родителями, содействие педагогической пропаганде для успешного решения задачи всестороннего развития детей дошкольного возраста

Структура и система управления соответствуют специфике деятельности Детского сада. Для совершенствования работы Детского сада в 2022 году проведена большая работа по обновлению локальных нормативных актов, регламентирующих деятельность Детского сада:

1. По обеспечению безопасности жизнедеятельности воспитанников, работников.
2. По организации питания.
3. По основным вопросам Детского сада и осуществления образовательной деятельности.

По итогам 2022 года система управления Детского сада оценивается как эффективная, позволяющая учесть мнение работников и всех участников образовательных отношений.

III. Оценка содержания и качества подготовки обучающихся

Уровень развития детей анализируется по итогам педагогической диагностики.

Формы проведения диагностики:

- диагностические занятия (по каждому разделу программы);
- диагностические срезы;
- наблюдения, итоговые занятия.

Разработаны диагностические карты освоения основной образовательной программы дошкольного образования Детского сада (ООП Детского сада) в каждой возрастной категории. Карты включают анализ уровня развития воспитанников в рамках целевых ориентиров дошкольного образования и качества освоения образовательных областей. Так, результаты качества освоения ООП Детского сада на конец 2022 года выглядят следующим образом:

Уровень развития воспитанников в рамках целевых ориентиров	Выше нормы		Норма		Ниже нормы		Итого	
	Кол-во	%	Кол-во	%	Кол-во	%	Кол-во	% воспитанников в пределах нормы
	5	42	6	50	1	8	12	92
Качество освоения образовательных областей	7	59	4	33	1	8	12	92

В июне 2022 года педагоги Детского сада проводили обследование воспитанников подготовительной группы на предмет оценки сформированности предпосылок к учебной деятельности в количестве 3 человек. Задания позволили оценить уровень сформированности предпосылок к учебной деятельности: возможность работать в соответствии с фронтальной инструкцией (удержание алгоритма деятельности), умение самостоятельно действовать по образцу и осуществлять контроль, обладать определенным

уровнем работоспособности, а также вовремя остановиться в выполнении того или иного задания и переключиться на выполнение следующего, возможностей распределения и переключения внимания, работоспособности, темпа, целенаправленности деятельности и самоконтроля.

Результаты педагогического анализа показывают преобладание детей с высоким и средним уровнями развития при прогрессирующей динамике на конец учебного года, что говорит о результативности образовательной деятельности в Детском саду.

Детский сад скорректировал ООП ДО с целью включения тематических мероприятий по изучению государственных символов в рамках всех образовательных областей.

Образовательная область	Формы работы	Что должен усвоить воспитанник
Познавательное развитие	Игровая деятельность Театрализованная деятельность Чтение стихов о Родине, флаге и т.д.	Получить информацию об окружающем мире, малой родине, Отечестве, социокультурных ценностях нашего народа, отечественных традициях и праздниках, госсимволах, олицетворяющих Родину
Социально-коммуникативное развитие		Усвоить нормы и ценности, принятые в обществе, включая моральные и нравственные. Сформировать чувство принадлежности к своей семье, сообществу детей и взрослых
Речевое развитие		Познакомиться с книжной культурой, детской литературой. Расширить представления о госсимволах страны и ее истории
Художественно-эстетическое развитие	Творческие формы – рисование, лепка, художественное слово, конструирование и др.	Научиться ассоциативно связывать госсимволы с важными историческими событиями страны
Физическое развитие	Спортивные мероприятия	Научиться использовать госсимволы в спортивных мероприятиях, узнать, для чего это нужно

IV. Оценка организации учебного процесса (воспитательно -образовательного процесса)

В основе образовательного процесса в Детском саду лежит взаимодействие педагогических работников, администрации и родителей. Основными участниками образовательного процесса являются дети, родители, педагоги.

Основные форма организации образовательного процесса:

- совместная деятельность педагогического работника и воспитанников в рамках организованной образовательной деятельности по освоению основной общеобразовательной программы;
- самостоятельная деятельность воспитанников под наблюдением педагогического работника.

Занятия в рамках образовательной деятельности ведутся по подгруппам. Продолжительность занятий соответствует СанПиН 1.2.3685-21 и составляет:

- в группах с детьми от 1,5 до 3 лет — до 10 мин;
- в группах с детьми от 3 до 4 лет — до 15 мин;
- в группах с детьми от 4 до 5 лет — до 20 мин;
- в группах с детьми от 5 до 6 лет — до 25 мин;
- в группах с детьми от 6 до 7 лет — до 30 мин.

Между занятиями в рамках образовательной деятельности предусмотрены перерывы продолжительностью не менее 10 минут.

Основной формой занятия является игра. Образовательная деятельность с детьми строится с учётом индивидуальных особенностей детей и их способностей. Выявление и развитие способностей воспитанников осуществляется в любых формах образовательного процесса.

Чтобы не допустить распространения коронавирусной инфекции, администрация Детского сада в 2022 году продолжила соблюдать ограничительные и профилактические меры в соответствии с СП 3.1/2.4.3598-20:

- ежедневный усиленный фильтр воспитанников и работников — термометрию с помощью бесконтактных термометров и опрос на наличие признаков инфекционных заболеваний. Лица с признаками инфекционных заболеваний изолируются, а Детский сад уведомляет территориальный орган Роспотребнадзора;
- еженедельную генеральную уборку с применением дезинфицирующих средств, разведенных в концентрациях по вирусному режиму;
- дезинфекцию посуды, столовых приборов после каждого использования;
- использование бактерицидных установок в групповых комнатах;
- частое проветривание групповых комнат в отсутствие воспитанников;
- проведение всех занятий в помещениях групповой ячейки или на открытом воздухе отдельно от других групп;
- требование о заключении врача об отсутствии медицинских противопоказаний для пребывания в детском саду ребенка, который переболел или контактировал с больным COVID-19.

V. Оценка качества кадрового обеспечения

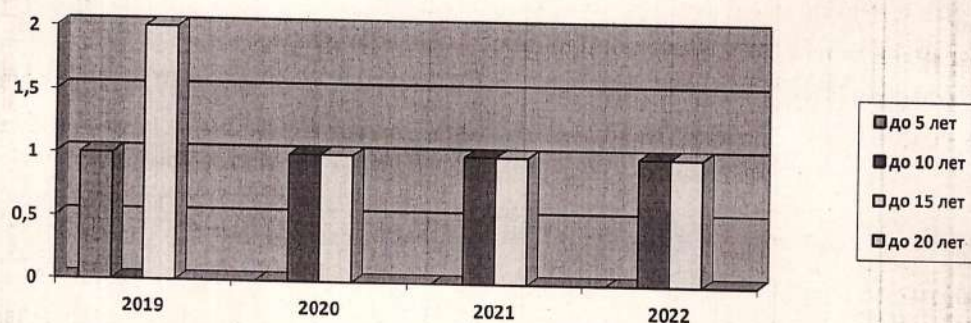
Детский сад укомплектован педагогами на 100 процентов согласно штатному расписанию. Всего работают 10 человек. Педагогический коллектив Детского сада насчитывает 2 специалистов. Соотношение воспитанников, приходящихся на 1 взрослого:

- воспитанник/педагоги — 6,5/1;
- воспитанники/все сотрудники — 1,3/1.

Курсы повышения квалификации в 2022 году прошли 3 работника Детского сада, из них 2 педагога.

Диаграмма с характеристиками кадрового состава Детского сада

Стаж педагогических работников



По итогам 2022 года Детский сад перешел на применение профессиональных стандартов. Все педагогические работники Детского сада соответствуют квалификационным требованиям профстандарта «Педагог». Их должностные инструкции соответствуют трудовым функциям, установленным профстандартом «Педагог».

Педагоги постоянно повышают свой профессиональный уровень, эффективно участвуют в работе методических объединений, знакомятся с опытом работы своих коллег и других дошкольных учреждений, а также саморазвиваются. Все это в комплексе дает хороший результат в организации педагогической деятельности и улучшении качества образования и воспитания дошкольников.

VI. Оценка учебно-методического и библиотечно-информационного обеспечения

В Детском саду библиотека является составной частью методической работы. Библиотечный фонд располагается в группе детского сада. Библиотечный фонд представлен методической литературой по всем образовательным областям основной общеобразовательной программы дошкольного образования, детской художественной литературой, периодическими изданиями, а также другими информационными ресурсами на различных электронных носителях. В группе имеется банк необходимых учебно-

методических пособий, рекомендованных для планирования воспитательно-образовательной работы в соответствии с обязательной частью ООП.

Информационное обеспечение Детского сада включает:

- информационно - телекоммуникационное оборудование: компьютер, ноутбук, 3 принтера, мультимедийный проектор;
- программное обеспечение — позволяет работать с текстовыми редакторами, интернет - ресурсами, фото-, видеоматериалами, графическими редакторами.
- Работа сайта Детского сада с целью взаимодействия между участниками образовательного процесса, на котором размещена информация, определенная законодательством.
- Электронная почта Детского сада для осуществления взаимодействия детского сада с органами, осуществляющими управление с сфере образования, с другими учреждениями и организациями.

В Детском саду учебно-методическое и информационное обеспечение достаточное для организации образовательной деятельности и эффективной реализации образовательных программ.

VII. Оценка материально-технической базы

В Детском саду сформирована материально-техническая база для реализации образовательных программ, жизнеобеспечения и развития детей. В Детском саду оборудованы помещения:

- групповое помещение – 1;
- спортивно-музыкальный зал -1;
- кабинет заведующего – 1;
- пищеблок – 1;
- прачечная – 1;
- изолятор – 1.

При создании предметно-развивающей среды воспитатели учитывают возрастные, индивидуальные особенности детей группы. Оборудованы групповые комнаты, включающие игровую, познавательную, обеденную зоны.

В 2022 году Детский сад провел текущий ремонт помещений. Построили новые малые архитектурные формы и игровое оборудование на участке. Провели переоформление уголка по ПДД.

Материально-техническое состояние Детского сада и территории соответствует действующим санитарным требованиям к устройству, содержанию и организации режима работы в дошкольных организациях, правилам пожарной безопасности, требованиям охраны труда.

VIII. Оценка функционирования внутренней системы оценки качества образования

В Детском саду утверждено положение о внутренней системе оценки качества образования. В 2022 году принята и утверждена программа внутренней системы оценки качества образования в Детском саду, целью которой является установление соответствия условий и качества дошкольного образования в Детском саду требованиям федерального государственного образовательного стандарта дошкольного образования. Мониторинг качества образовательной деятельности в 2022 году показал хорошую работу педагогического коллектива по всем показателям.

Состояние здоровья и физического развития воспитанников удовлетворительные. 95 процентов детей успешно освоили образовательную программу дошкольного образования в своей возрастной группе. Воспитанники подготовительных групп показали высокие показатели готовности к школьному обучению. В течение года воспитанники Детского сада успешно участвовали в конкурсах и мероприятиях различного уровня.

В 2022 года проводилось анкетирование родителей, получены следующие результаты:

- доля получателей услуг, положительно оценивающих доброжелательность и вежливость работников организации, — 98 процентов;
- доля получателей услуг, удовлетворенных компетентностью работников организации, — 100 процентов;
- доля получателей услуг, удовлетворенных материально-техническим обеспечением организации, — 100 процентов;
- доля получателей услуг, удовлетворенных качеством предоставляемых образовательных услуг, — 95 процентов;
- доля получателей услуг, которые готовы рекомендовать организацию родственникам и знакомым, — 92 процента.

Анкетирование родителей показало высокую степень удовлетворенности качеством предоставляемых услуг.

Система внутренней оценки качества образования функционирует в соответствии с требованиями действующего законодательства.

Таким образом, на основе самообследования деятельности Детского сада, можно сделать вывод, что в Детском саду создана развивающая образовательная среда, представляющая собой систему условий для социализации и индивидуализации воспитанников нашего учреждения.

Результаты анализа показателей деятельности организации

Данные приведены по состоянию на 30.12.2022.

Показатели	Единица измерения	Количество
Образовательная деятельность		
Общее количество воспитанников, которые обучаются по программе дошкольного образования в том числе обучающиеся:	человек	12
в режиме полного дня (8–12 часов)		12
в режиме кратковременного пребывания (3–5 часов)		0
в семейной дошкольной группе		0
по форме семейного образования с психолого-педагогическим сопровождением, которое организует детский сад		0
Общее количество воспитанников в возрасте до трех лет	человек	1
Общее количество воспитанников в возрасте от трех до восьми лет	человек	11
Количество (удельный вес) детей от общей численности воспитанников, которые получают услуги присмотра и ухода, в том числе в группах:	человек (процент)	
8—12-часового пребывания		12 (100%)
12—14-часового пребывания		0 (0%)
круглосуточного пребывания		0 (0%)
Численность (удельный вес) воспитанников с ОВЗ от общей численности воспитанников, которые получают услуги:	человек (процент)	
по коррекции недостатков физического, психического развития		0 (0%)
обучению по образовательной программе дошкольного образования		0 (0%)
присмотру и уходу		0 (0%)
Средний показатель пропущенных по болезни дней на одного воспитанника	день	6
Общая численность педработников, в том числе количество педработников:	человек	2
с высшим образованием		0

высшим образованием педагогической направленности (профиля)		0
средним профессиональным образованием		0
средним профессиональным образованием педагогической направленности (профиля)		2
Количество (удельный вес численности) педагогических работников, которым по результатам аттестации присвоена квалификационная категория, в общей численности педагогических работников, в том числе:	человек (процент)	2 (100)
с высшей		0 (0%)
первой		0 (0%)
Количество (удельный вес численности) педагогических работников в общей численности педагогических работников, педагогический стаж работы которых составляет:	человек (процент)	
до 5 лет		0 (0%)
больше 30 лет		0 (0%)
Количество (удельный вес численности) педагогических работников в общей численности педагогических работников в возрасте:	человек (процент)	
до 30 лет		0 (0%)
от 55 лет		0 (0%)
Численность (удельный вес) педагогических и административно-хозяйственных работников, которые за последние 5 лет прошли повышение квалификации или профессиональную переподготовку, от общей численности таких работников	человек (процент)	3 (100%)
Численность (удельный вес) педагогических и административно-хозяйственных работников, которые прошли повышение квалификации по применению в образовательном процессе ФГОС, от общей численности таких работников	человек (процент)	3 (100%)
Соотношение «педагогический работник/воспитанник»	человек/человек	6/1
Наличие в детском саду:	да/нет	
музыкального руководителя		нет
инструктора по физической культуре		нет

учителя-логопеда		нет
логопеда		нет
учителя-дефектолога		нет
педагога-психолога		нет
Инфраструктура		
Общая площадь помещений, в которых осуществляется образовательная деятельность, в расчете на одного воспитанника	кв. м	5,2
Площадь помещений для дополнительных видов деятельности воспитанников	кв. м	15,4
Наличие в детском саду:	да/нет	
физкультурного зала		да
музыкального зала		да
прогулочных площадок, которые оснащены так, чтобы обеспечить потребность воспитанников в физической активности и игровой деятельности на улице		да

Анализ показателей указывает на то, что Детский сад имеет достаточную инфраструктуру, которая соответствует требованиям СП 2.4.3648-20 «Санитарно-эпидемиологические требования к организациям воспитания и обучения, отдыха и оздоровления детей и молодежи» и позволяет реализовывать образовательные программы в полном объеме в соответствии с ФГОС ДО.

Детский сад укомплектован достаточным количеством педагогических и иных работников, которые имеют высокую квалификацию и регулярно проходят повышение квалификации, что обеспечивает результативность образовательной деятельности.